

**Beata Bieszk-Stolorz\***

Uniwersytet Szczeciński

**Anna Gdakowicz\*\***

Uniwersytet Szczeciński

**Iwona Markowicz\*\*\***

Uniwersytet Szczeciński

## **ANALIZA POTRZEB I OFERTY SZKÓŁ WYŻSZYCH WOJEWÓDZTWA ZACHODNIOPOMORSKIEGO**

### **Streszczenie**

Celem artykułu jest diagnoza potrzeb i oferty szkół wyższych województwa zachodniopomorskiego w obszarze szkolnictwa zawodowego przeprowadzona na podstawie badania ankietowego. Był to jeden z etapów badania przeprowadzonego na zlecenie Wojewódzkiego Urzędu Pracy w Szczecinie. W ramach projektu przeprowadzono badanie ankietowe wszystkich placówek edukacyjnych województwa zachodniopomorskiego w obszarze szkolnictwa zawodowego. Ze względu na specyfikę szkolnictwa wyższego postanowiono jednak wyodrębnić uczelnie i rozpatrywać je osobno. Badania ilościowe zrealizowano metodą sondażu diagnostycznego z wykorzystaniem kwestionariusza ankiety i technik PAPI oraz CATI.

**Słowa kluczowe:** szkolnictwo wyższe, współpraca uczelni z pracodawcami, badanie ankietowe

---

\* Adres e-mail: [beatus@wneiz.pl](mailto:beatus@wneiz.pl).

\*\* Adres e-mail: [alatro@wneiz.pl](mailto:alatro@wneiz.pl).

\*\*\* Adres e-mail: [iwona.markowicz@wneiz.pl](mailto:iwona.markowicz@wneiz.pl).

## Wprowadzenie

Szkolnictwo wyższe powinno być ściśle powiązane z gospodarką. Oprócz wiedzy i dyplomu ukończenia studiów wyższych absolwenci powinni zdobyć kwalifikacje i umiejętności, które umożliwią im zatrudnienie i dalszy rozwój. Potrzeby rynku pracy i oczekiwania pracodawców wyznaczają wymiar jakościowy i ilościowy podaży absolwentów szkół wyższych. Z danych publikowanych przez Główny Urząd Statystyczny wynika, że w ostatnich latach w Polsce zwiększa się wśród bezrobotnych odsetek osób z wykształceniem wyższym (tabela 1) i w 2014 r. był on równy 12,3% (225,4 tys. osób)<sup>1</sup>. Dane świadczą o zmniejszaniu się szans tych osób na podjęcie zatrudnienia, szczególnie gdy w grę wchodzi młody wiek i brak doświadczenia zawodowego. Wynika z tego, że uczelnie powinny jeszcze bardziej zwracać uwagę na dostosowywanie kierunków i programów kształcenia do potrzeb gospodarki. W literaturze podkreślane są trzy metody poprawy efektywności kształcenia w szkołach wyższych<sup>2</sup>: badania diagnozujące oczekiwania pracodawców w zakresie kwalifikacji i kompetencji absolwentów szkół wyższych, współpraca uczelni i zakładów pracy oraz badanie losów zawodowych absolwentów szkół wyższych. Wskazują one na konieczność ścisłej współpracy szkół wyższych i pracodawców w zakresie kształcenia zawodowego studentów tak, aby zwiększyć ich szanse podjęcia zatrudnienia zgodnie ze zdobytym wykształceniem.

Tabela 1. Bezrobotni zarejestrowani ogółem i z wykształceniem wyższym w Polsce i województwie zachodniopomorskim (stan w dniu 31 grudnia)

Lata	2011	2012	2013	2014	2011	2012	2013	2014
Region	Polska				zachodniopomorskie			
Ogółem w tys.	1982,7	2136,8	2157,9	1825,2	108,9	112,5	111,1	94,5
Wykształcenie wyższe								
– w tysiącach	225,8	251,0	258,8	225,4	9,8	10,6	10,5	9,6
– w procentach	11,4	11,7	12,0	12,3	9,0	9,4	9,5	10,2

Źródło: opracowanie własne na podstawie *Bezrobocie rejestrowane...* (2015).

<sup>1</sup> Nadal jednak w Szczecinie bezrobotni z wyższym wykształceniem szybciej i intensywniej wychodzą z bezrobocia niż pozostałe osoby. Patrz: Bieszk-Stolorz, Markowicz (2012), Bieszk-Stolorz (2013).

<sup>2</sup> Szerzej na ten temat w: Jeruszka (2011).

Celem artykułu jest diagnoza potrzeb i oferty szkół wyższych województwa zachodniopomorskiego w obszarze szkolnictwa zawodowego przeprowadzona na podstawie badania ankietowego<sup>3</sup>.

## 1. Rozwój szkolnictwa wyższego w Polsce

Zmiany, które dokonały się w Polsce na początku lat dziewięćdziesiątych, spowodowały dynamiczny rozwój kształcenia wyższego, który przejawiał się we wzroście liczby uczelni państwowych i powstawaniu uczelni prywatnych oraz, co za tym idzie, zwiększeniu liczby studentów i absolwentów. Proces ten skutkowało wyraźnym wzrostem wskaźnika skolaryzacji netto z 9,8% w roku akademickim 1990/1991 do 40,8% w roku akademickim 2010/2011<sup>4</sup>. W roku akademickim 2013/2014 współczynnik ten zmalał do 38,6%<sup>5</sup>. Przyczyn tego zjawiska upatruje się w postępującym niżu demograficznym, który wpływa na liczbę studentów oraz na liczbę działających uczelni. W roku akademickim 1990/1991 w Polsce działało 112 uczelni wyższych. W kolejnych latach ich liczba wzrosła do 460 (w roku akademickim 2011/2012), po czym zanotowano niewielki spadek (tabela 2).

Wraz ze spadkiem liczby uczelni spadła w Polsce liczba studentów i absolwentów. W latach 2011/2012, 2012/2013, 2013/2014 liczba studentów wynosiła odpowiednio 1 764 060, 1 676 927, 1 549 877, a liczba absolwentów odpowiednio 497 533, 1 676 927, 1 549 877<sup>6</sup>. Gwałtowny wzrost liczby absolwentów w roku akademickim 2012/2013 w porównaniu z 2011/2012 związany jest z reformą szkolnictwa wyższego i wprowadzeniem w życie systemu bolońskiego. Jako absolwenci traktowani są studenci studiów stopnia I i II. W kolejnym roku nastąpił spadek liczby absolwentów.

---

<sup>3</sup> Jest to jeden z etapów analizy wykonanej na zlecenie WUP w Szczecinie na temat *Diagnoza oferty i potrzeb placówek edukacyjnych województwa zachodniopomorskiego w obszarze szkolnictwa zawodowego* (2014), WUP.VIII.A.3331/31/PRy/14, bazę danych zamieszczono pod adresem: [www.wup.pl/pl/dla-instytucji/zachodniopomorskie-observatorium-rynk-pracy/badania-i-analazy/edukacja/2014/](http://www.wup.pl/pl/dla-instytucji/zachodniopomorskie-observatorium-rynk-pracy/badania-i-analazy/edukacja/2014/).

<sup>4</sup> Współczynnik skolaryzacji netto jest to wyrażony procentowo stosunek liczby osób uczących się w nominalnym wieku kształcenia na danym poziomie do całej populacji osób będących w wieku nominalnie przypisanym temu poziomowi kształcenia (w przypadku szkolnictwa wyższego 19–24 lat).

<sup>5</sup> Na podstawie danych GUS: *Rocznik statystyczny...* (z lat 2012–2014).

<sup>6</sup> Na podstawie danych GUS: *Rocznik statystyczny...* (z lat 2012–2014).

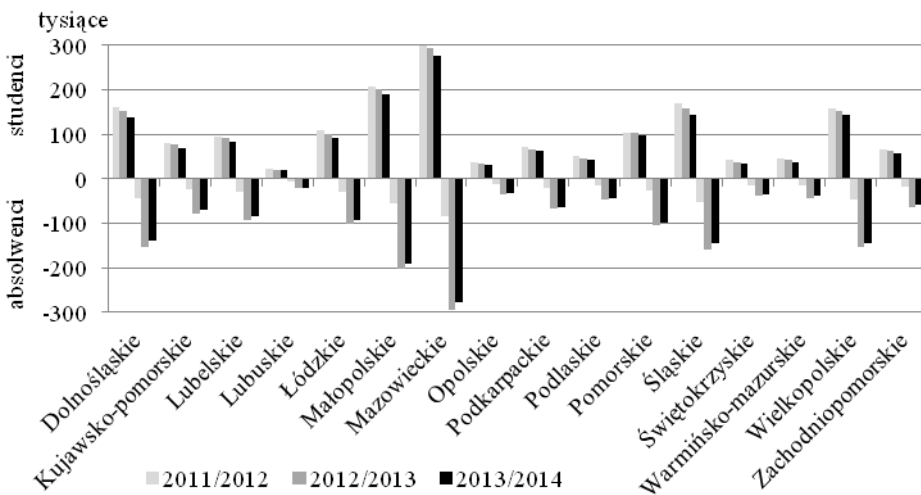
Tabela 2. Liczba szkół wyższych w Polsce i województwie zachodniopomorskim w latach 2011/2012, 2012/2013, 2013/2014

Rok akademicki	2011/2012			2012/2013			2013/2014		
Rodzaj placówki	S	F	Z	S	F	Z	S	F	Z
Polska*	453 (460)	143	149	446 (453)	133	127	431 (438)	146	97
Zachodniopomorskie	22	16	8	20	14	7	18	16	2

S – szkoły wyższe; F – filie i zamiejscowe podstawowe jednostki organizacyjne; Z – zamiejscowe ośrodki dydaktyczne, punkty konsultacyjne; \* w nawiasie łącznie ze studentami szkół resortów obrony narodowej oraz spraw wewnętrznych nieuwzględnionymi w podziale na województwa.

Źródło: opracowanie własne na podstawie Rocznik statystyczny... (z lat 2012–2014).

Rysunek 1. Liczba studentów i absolwentów w województwach



Źródło: opracowanie własne na podstawie Rocznik statystyczny... (z lat 2012–2014).

Ze względu na liczbę uczelni, studentów oraz absolwentów pierwsze miejsce zajmowało województwo mazowieckie<sup>7</sup>, a województwo zachodniopomorskie – 11 miejsce zarówno pod względem liczby studentów, jak i absolwentów oraz 8 miejsce pod względem liczby szkół wyższych (rysunek 1).

## 2. Metodyka badania

W ramach projektu przeprowadzono badanie ankietowe wszystkich placówek edukacyjnych województwa zachodniopomorskiego w obszarze szkolnictwa zawodowego. Ankieta składała się z 24 pytań. Pierwsze pięć pytań stanowiło metryczkę badanych jednostek. W pytaniu 6 zawarto tabelę, w którą należało wpisać informacje dotyczące zawodów kształcenia, poziomu kształcenia, formę praktyki zawodowej, stopień zdawalności egzaminu zawodowego, liczbę absolwentów oraz informacje dotyczące bieżącego naboru. Z pozostałych pytań siedem było pytaniami zamkniętymi, a reszta otwartymi lub częściowo otwartymi. Respondenci byli proszeni o ocenę i zapotrzebowanie w zakresie kadry dydaktycznej, infrastruktury oraz współpracy z pracodawcami. W badaniu przedstawionym w artykule wykorzystano ankiety wypełnione przez szkoły wyższe. Jednostki do badania zidentyfikowano na podstawie wykazu uczelni zawartych w systemie informacji o szkolnictwie wyższym POL-on: <https://polon.nauka.gov.pl>.

Badania ilościowe zrealizowano metodą sondażu diagnostycznego z wykorzystaniem kwestionariusza ankiety i technik PAPI oraz CATI. Respondentami były osoby zarządzające (lub osoby przez nie oddelegowane) uczelniami. Jednostkami badanymi były wszystkie uczelnie wyższe w województwie zachodniopomorskim – publiczne i niepubliczne. W przypadku szkół wyższych o największej liczbie studentów (Akademia Morska w Szczecinie, Politechnika Koszalińska, Pomorski Uniwersytet Medyczny w Szczecinie, Uniwersytet Szczeciński, Zachodniopomorski Uniwersytet Technologiczny w Szczecinie) kwestionariusze ankiety skierowano do dziekanów poszczególnych wydziałów oraz do rektora. Otrzymano dziewięć wypełnionych kwestionariuszy, w tym siedem ze Szczecina, jeden z Koszalina i jeden ze Szczecinka. Trzy uczelnie są zamiejscowymi wydziałami uczelni w Warszawie, Ło-

<sup>7</sup> Szerzej na temat specyfiki szkolnictwa wyższego w województwie mazowieckim, podobieństw i różnic w porównaniu z innymi regionami w Polsce zob. Podogrodzka (2012).

dzi i Poznaniu. Szkoły mają różną formę prawną, pięć z nich to uczelnie publiczne, a cztery – niepubliczne.

### **3. Wyniki badań – uczelnie wyższe w województwie zachodniopomorskim**

Badanie ankietowe pozwoliło na diagnozę oferty i potrzeb uczelni wyższych w czterech obszarach.

#### **3.1. Oferta uczelni wyższych w zakresie szkolnictwa zawodowego (obecna i planowana)**

W sześciu badanych uczelniach wyższych utworzono od 2011 r. nowe kierunki kształcenia (najczęściej było to więcej niż trzy kierunki<sup>8</sup>), a siedem wyraziło chęć utworzenia nowych. Wśród nich przeważały takie, które kształciły w zawodach ekonomicznych oraz związanych z opieką społeczną. Jako główne bariery stojące na przeszkodzie utworzenia nowych profili kształcenia przedstawiciele uczelni najczęściej wymieniali: brak kadry nauczycielskiej mającej kwalifikacje do nauczania nowego programu (5) oraz brak środków finansowych (5). Pierwsza z nich jest związana z koniecznością dysponowania przez uczelnię ściśle określoną przez Ministerstwo Nauki i Szkolnictwa Wyższego liczbą pracowników ze stopniem doktora, doktora habilitowanego i tytułem profesora zwyczajnego specjalizujących się w danej dziedzinie odpowiadającej nowemu kierunkowi studiów. Jako inne bariery najczęściej wymieniano brak odpowiedniej infrastruktury (4) oraz brak zainteresowania nowymi profilami (1). W dwóch ankietowanych uczelniach nie zauważono żadnych barier.

W badanych uczelniach przy ustalaniu kierunków kształcenia brane były pod uwagę następujące aspekty: dysponowanie odpowiednią kadrą (8), wysokie zapotrzebowanie na pracowników o danym profilu wykształcenia w regionie (8), zainteresowanie uczniów i pracodawców nowymi kierunkami kształcenia (4), możliwości infrastrukturalne uczelni (2). O swojej ofercie edukacyjnej badane uczelnie informowały przez: spotkania z uczniami szkół niższego stopnia (6), reklamę w Internecie

---

<sup>8</sup> Uniwersytet Szczeciński w ostatnich trzech latach uruchomił aż 30 nowych kierunków kształcenia.

(6), udział w kiermaszach edukacyjnych (6), organizację dni otwartych (4), wysyłanie ofert do szkół średnich (4) oraz reklamę w czasopiśmie i na billboardach (2).

W przygotowaniu oferty edukacyjnej uczelnie korzystały z informacji od pracodawców (8), ze śledzenia ścieżek zawodowych i karier absolwentów (5) oraz z monitoringu zawodów deficytowych i nadwyżkowych prowadzonych przez urzędy pracy (2).

Uzyskanie dodatkowych kwalifikacji swoim studentom oferowało osiem na dziewięć analizowanych uczelni wyższych, najczęściej w formie: kursów (7), szkoleń (6) i warsztatów (5). Oprócz tego absolwenci mogą uczestniczyć w studiach podyplomowych. Wszystkie badane uczelnie wyższe umożliwiają studentom i pracownikom kształcenie i doskonalenie zawodowe za granicą. Wynika to z ich uczestnictwa w programach międzynarodowych. Najczęściej są to Erasmus/Erasmus Plus oraz Leonardo da Vinci.

Analizowane uczelnie wyższe miały w swojej ofercie 278 kierunków studiów (178 – stopień I, 96 – stopień II, 4 – studia jednolite), dających często możliwość pracy w kilku zawodach. Najczęściej oferowano następujące kierunki kształcenia: ekonomiczne (24 – w tym ekonomia, zarządzanie, finanse i rachunkowość), informatyka (10), ochrona środowiska (9), transport (7), mechanika i budowa maszyn (6), zarządzanie i inżynieria produkcji (6).

Na wszystkich kierunkach studiów oferowanych przez uczelnie studenci odbywali praktyki zewnętrzne (72) lub zewnętrzne i wewnętrzne (154).

Tabela 3. Liczba kierunków kształcenia w ofercie edukacyjnej uczelni wyższych według liczby absolwentów (2011/2012, 2012/2013 i 2013/2014) oraz według liczby studentów (2014/2015)

Liczba absolwentów	0	1–10	10–20	20–30	30–40	40–50	50–100	pow. 100
Liczba kierunków								
2011/2012	54	19	28	27	25	15	44	25
2012/2013	46	21	40	30	24	16	43	28
2013/2014	35	28	35	26	22	16	29	17
Liczba studentów	0	1–10	10–20	20–30	30–40	40–50	50–100	pow. 100
Liczba kierunków								
2014/2015	13	12	19	21	15	13	50	126

Źródło: opracowanie własne.

W badanych placówkach liczba absolwentów w kolejnych latach wynosiła: 11 395 (2011/2012), 12 090 (2012/2013) oraz 8604 (2013/2014). Mimo że zdawalność egzaminu końcowego na uczelniach wynosiła 100%, to dla większości kierunków liczba absolwentów malała z roku na rok (tabela 3). Jest to z pewnością efekt wpływu niżu demograficznego. Duża była liczba kierunków, na których nie było absolwentów (odpowiednio 54, 46, 35 kierunków). Były to kierunki nowo proponowane w szkole lub takie, na które w poprzednich latach nie uzyskano naboru. Liczba studentów wykazana przez ankietowane uczelnie wyższe w roku akademickim 2014/2015 wynosiła 42 353. Na 126 kierunkach studiów spośród 278 kształciło się ponad 100 studentów (tabela 3).

W przypadku 68% kierunków wymienionych w ankietach nabór kandydatów był zbyt mały. Żadna z uczelni nie miała za dużo kandydatów w stosunku do oferowanych miejsc. Jedynie w przypadku 73 (32%) kierunków dokonano pełnego naboru.

### **3.2. Możliwości i potrzeby dydaktyczne uczelni wyższych (kadra)**

We wszystkich badanych uczelniach wyższych nauczyciele akademicy podnosili swoje kwalifikacje i umiejętności praktyczne (merytoryczne). Najczęściej odbywało się to przez konferencje (8), kursy doskonalące (5), studia podyplomowe, seminaria, warsztaty metodyczne, współpracę z przedsiębiorcami (3). W przypadku jednak pytania dotyczącego planów związanych ze szkoleniem kadry w perspektywie 1 roku, 2 i 3 lat ankietowani najczęściej nie udzielili odpowiedzi. W przypadku uczelni wyższych doskonalenie zawodowe pracowników związane jest z ich indywidualną aktywnością w tym względzie i najczęściej nie podlega ogólnemu planowaniu. Pięć uczelni wyższych wskazało na równowagę w zasobach kadrowych, dwie – na niedobór pracowników.

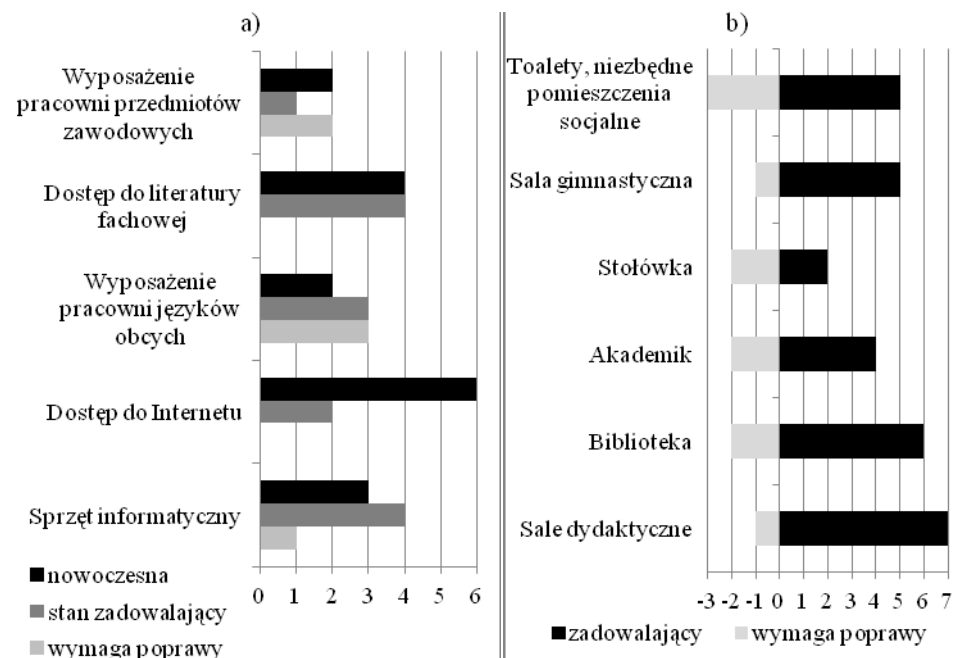
### **3.3. Możliwości i potrzeby infrastrukturalne uczelni wyższych**

Na podstawie ankiety oceniono infrastrukturę uczelni wyższych (rysunek 2a). Najczęściej jako nowoczesny uznano dostęp do Internetu i dostęp do literatury fachowej. Te dwa rodzaje infrastruktury są obecnie ze sobą ściśle połączone. Nowo-



czesna biblioteka to stanowiska komputerowe z dostępem do baz zawierających literaturę i czasopisma fachowe zapisane cyfrowo.

Rysunek 2. Ocena infrastruktury (a) i stanu technicznego (b) bazy lokalowej w uczelniach wyższych



Źródło: opracowanie własne.

Najniżej oceniono wyposażenie pracowni języków obcych. Duża liczba braków odpowiedzi na pytanie dotyczące wyposażenia pracowni przedmiotów zawodowych w niezbędny sprzęt jest z pewnością związana z faktem, że większość praktyk zawodowych studentów ma charakter zewnętrzny. Niemniej jednak jeżeli takie pracownie są, to ich stan wymaga poprawy. Stąd też na pytanie: Jakie są potrzeby Państwa placówki w obszarze infrastruktury kształcenia zawodowego?, najczęściej odpowiadano: Doposażenie pracowni nauki zawodu.

W pięciu badanych uczelniach planuje się zaspokajanie potrzeb infrastrukturalnych w perspektywie 1 roku, w 3 w perspektywie 3 lat, a w 2 – w perspektywie 5 lat. Najczęściej są to plany powiększenia bazy lokalowej, doposażenia i modernizacji pracowni. Środki na te cele szkoły wyższe planują pozyskać przede wszystkim z projektów unijnych.

Stan techniczny bazy lokalowej w uczelniach wyższych częściej oceniano jako zadowalający (rysunek 2b). W wielu jednak szkołach poprawy wymagają toalety i pomieszczenia socjalne, a także biblioteki, akademiki i stołówki.

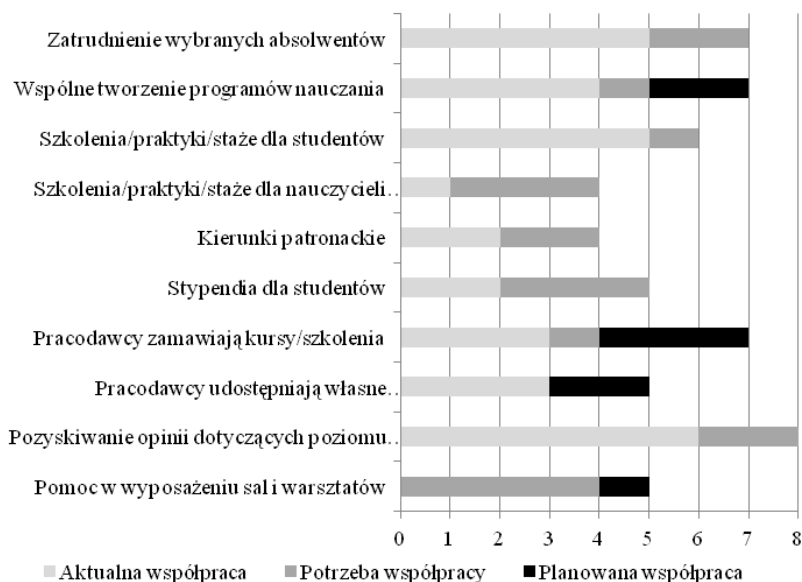
### **3.4. Praktyczna nauka zawodu w uczelniach wyższych (współpraca z pracodawcami)**

Przedstawiciele uczelni wyższych wyrazili swoją opinię na temat form aktualnej, potrzebnej i planowanej współpracy z pracodawcami (rysunek 3). Aktualna współpraca przeważała w następujących formach: pozyskiwanie opinii dotyczących poziomu przygotowania absolwentów, zatrudnienie wybranych absolwentów i szkolenie lub praktyki dla studentów. Potrzebę współpracy wyrażono głównie w formie pomocy w wyposażeniu sal i warsztatów. Planowana jest współpraca przede wszystkim w zamawianiu przez pracodawców kursów i szkoleń.

Według przedstawicieli uczelni najważniejszym problemem dotyczącym kształcenia zawodowego jest coraz mniej liczny nabór studentów oraz niechęć przedsiębiorców do współpracy z uczelniami w zakresie organizacji praktyk zawodowych. Takiej odpowiedzi udzielono w pięciu placówkach na dziewięć badanych. W następnej kolejności wymieniono brak środków finansowych na zakup materiałów do nauki zawodu (3), a także bierność i apatię kadry nauczycielskiej (2), nadmierną biurokrację przy organizacji praktyk zawodowych (2), rotację kadry nauczycielskiej i instruktorskiej (2). Rzadko za problemy uznano: brak doradztwa zawodowego (1), małą możliwość modyfikacji programów nauczania (1) i trudności z nadążaniem za nowościami technicznymi (1).

Wyniki badania ankietowego uzupełniono o informacje ze stron internetowych dotyczące oferowanych kierunków przez uczelnie wyższe, które nie wypełniły ankiety. Oferta dotyczyła 98 kierunków i wśród nich przeważała pedagogika oraz kierunki ekonomiczne. Zaznaczyć jednak należy, że nie uzyskano informacji, czy kierunki te uruchomiono w roku akademickim 2014/2015.

Rysunek 3. Formy współpracy uczelni wyższych z pracodawcami



Źródło: opracowanie własne.

## Podsumowanie

Przeprowadzona diagnoza potrzeb i oferty szkół wyższych w województwie zachodniopomorskim wskazuje na chęć współpracy uczelni z pracodawcami w zakresie kształcenia studentów. Postępujący niż demograficzny powoduje, że uczelnie mają w swojej ofercie nowe kierunki, nie zawsze jednak są one dostosowane do potrzeb gospodarki. Podsumowując wyniki badania ankietowego oraz informacje uzyskane drogą badania uzupełniającego *desk research*, należy stwierdzić, że w ofercie przeważają kierunki ekonomiczne i pedagogika. Niestety według badań prowadzonych przez Wojewódzki Urząd Pracy w Szczecinie są to zawody nadwyżkowe<sup>9</sup>. Trudno zatem oczekiwać, by absolwenci tych kierunków po ukończeniu studiów

<sup>9</sup> Na podstawie *Monitoringu zawodów...* (2014).

szybko znajdowali zatrudnienie. Pracodawcy oczekują przede wszystkim przygotowania zawodowego. Jednym z rozwiązań jest propagowany w Polsce od lat przez M. Kabaja dualny system kształcenia (patrz: Kabaj 2000) uznawany przez Komisję Europejską za wzorcowe rozwiązanie i kluczowy czynnik sukcesu. Jego istotą jest łączenie kształcenia w szkole z kształceniem na stanowisku pracy. Dobrym wyjściem byłoby wydłużenie praktyk studenckich, co jest możliwe jedynie w przypadku długotrwałej i ścisłej współpracy uczelni z przedsiębiorstwami. Celem nadrzędnym w rozwoju szkolnictwa wyższego powinny być potrzeby gospodarki.

## Literatura

*Bezrobocie rejestrowane I–IV kwartał 2014 r.* (2015), GUS, Warszawa.

Bieszk-Stolorz B. (2013), *Analiza historii zdarzeń w badaniu bezrobocia*, Volumina.pl Daniel Krzanowski, Szczecin.

Bieszk-Stolorz B., Markowicz I. (2012), *Modele regresji Coxa w analizie bezrobocia*, CeDeWu, Warszawa.

Jeruszka U. (2011), *Efektywność kształcenia w szkołach wyższych*, „Polityka Społeczna”, nr 1.

Kabaj M. (2000), *Efektywność kształcenia w wybranych krajach. Przewaga systemu dualnego*, w: *Efektywność kształcenia zawodowego. Kształcenie zawodowe a rynek pracy*, red. U. Jeruszka, IPSSS, Warszawa.

*Monitoring zawodów deficytowych i nadwyżkowych w województwie zachodniopomorskim w I półroczu 2014 roku*, Wojewódzki Urząd Pracy w Szczecinie (2014), Szczecin, [www.wup.pl/images/uploads /II\\_DLA\\_INSTYTUCJI/statystyka\\_analzy\\_badania/analizy\\_i\\_opracowania/2013/Monitoring\\_zawod%C3%B3w\\_deficytowych\\_i\\_nadwy%C5%BCkowych\\_w\\_I\\_p%C3%B3%C5%82roczu\\_2014\\_roku.pdf](http://www.wup.pl/images/uploads/II_DLA_INSTYTUCJI/statystyka_analzy_badania/analizy_i_opracowania/2013/Monitoring_zawod%C3%B3w_deficytowych_i_nadwy%C5%BCkowych_w_I_p%C3%B3%C5%82roczu_2014_roku.pdf) (27.11.2014).

Podogrodzka M. (2012), *Studiujący w Warszawie na tle Polski*, „Wiadomości Statystyczne”, nr 6.

*Rocznik statystyczny województw (z lat 2012–2014)*, GUS, Warszawa.

## ANALYSIS OF NEEDS AND OFFER OF UNIVERSITIES OF WEST POMERANIAN VOIVODSHIP

### Abstract

The aim of the article is to diagnose the needs and offer of higher education institutions in the West Pomeranian vocational education. The diagnosis is carried out on the basis of a survey being a part of a study commissioned by the Regional Labour Office in Szczecin. The survey covered all educational institutions in the West Pomeranian Voivodship in the area of vocational education. However, due to the very nature of universities, the authors have decided to single them out and consider them separately. The quantitative studies were realized by means of a diagnostic survey method with a questionnaire and CATI and PAPI techniques.

*Translated by Beata Bieszk-Stolorz*

**Keywords:** higher education, cooperation between universities and employers, survey

**JEL Codes:** I23, J24

